

Попис становништва, домаћинстава и станова 2011.  
у Републици Србији

Две деценије избеглиштва у Србији

Весна Лукић,  
Институт друштвених наука

Тара, 2014.



Контингент који је предмет проучавања чине:

- категорија 1 - лица која су дошла у Републику Србију у периоду између 1991. и 2002. из неке од бивших република СФРЈ и која су као главни разлог доласка навела принудно пресељење;
- категорија 2 - лица која су рођена у некој од бивших република СФРЈ, која су дошла у Републику Србију у периоду између 1991. и 2002., и која су као главни разлог доласка навела породичне разлоге; и
- категорија 3 - лица која су рођена на територији Републике Србије и која су чланови породице у којој један од родитеља припада категорији 1.

Домаћинства присилних миграната са простора бивших република СФРЈ дефинисана су као домаћинства у којима бар један члан домаћинства припада Категорији 1 лица.

У складу са истим принципом, породице присилних миграната са простора бивших република СФРЈ дефинисане су као оне породице у којима бар један члан породице припада Категорији 1 лица.

## Промене у бројности лица у статусу избеглице

Табела 1. Број избеглица у Републици Србији 1996-2011

Година	1996	2001	2005	2008	2011
Босна и Херцеговина	266 279	165 811	27541	24943	18500
Хрватска	330 123	284 336	76546	72411	56363
Словенија	6173	1685	157		81
Македонија	2932	148	2		1
Без одговора	12 221	-	-		
Укупно	617 728	451 980	104 246	97 354	74944

Извор: УНХЦР, КИРС, 1996; УНХЦР, КИРС, 2002; УНХЦР, КИРС, 2007; КИРС, 2009; Влада Републике Србије, 2011б

## Бројност и просторна дистрибуција присилних миграната

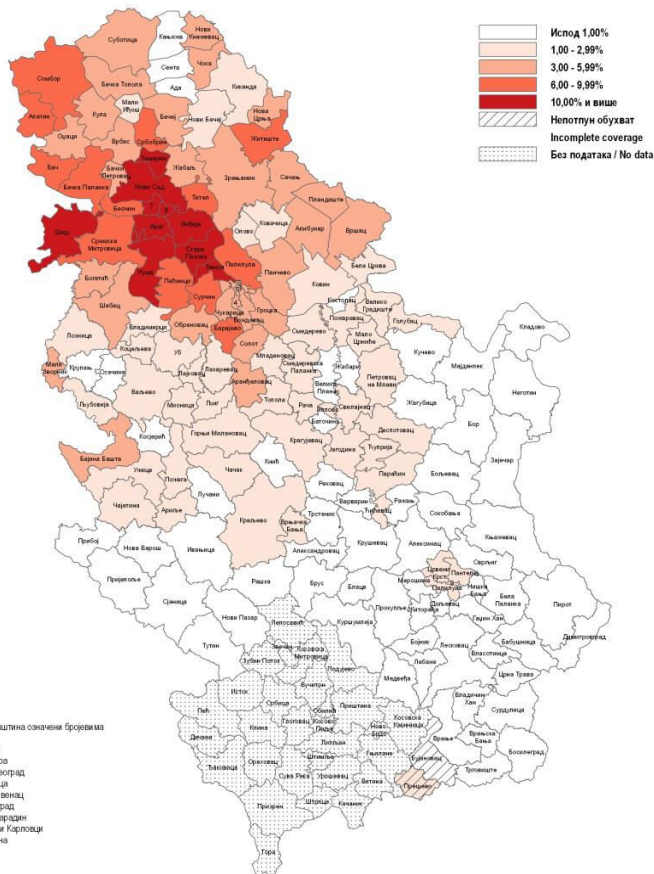
Број присилних миграната у међупописном периоду периоду 2002-2011. смањен је за 101.245 лица.

Табела 3. Присилни мигранти са простора бивших република СФРЈ и њима сродне групе становништва у Србији, 2011

Регион	Укупно становништво	Укупно (1+2+3)		Категорија 1		Категорија 2		Категорија 3	
		број	Удео у укупном ст. (%)	број	%	број	%	број	%
Република Србија	7186862	277890	3,87	245556	3,42	7193	0,1	25141	0,35
Београдски регион	1659440	91663	5,52	80392	4,84	2628	0,16	8643	0,52
Регион Војводине	1931809	142600	7,38	126599	6,55	2831	0,15	13170	0,68
Регион Шумадије и Западне Србије	2031697	29942	1,47	26561	1,31	1034	0,05	2347	0,12
Регион Јужне и Источне Србије	1563916	13685	0,88	12004	0,77	700	0,04	981	0,06
Регион Косово и Метохија	-	-	-	-	-	-	-	-	-

Учешће присилних миграната у укупном становништву општина, Попис 2011

Општине са највећим уделом  
присилних миграната у  
укупном становништву: Шид,  
Инђија, Петроварадин, Стара  
Пазова и Рума



## Просторни и временски оквир

Земља порекла - 58,6% присилних миграната је дошло из Хрватске

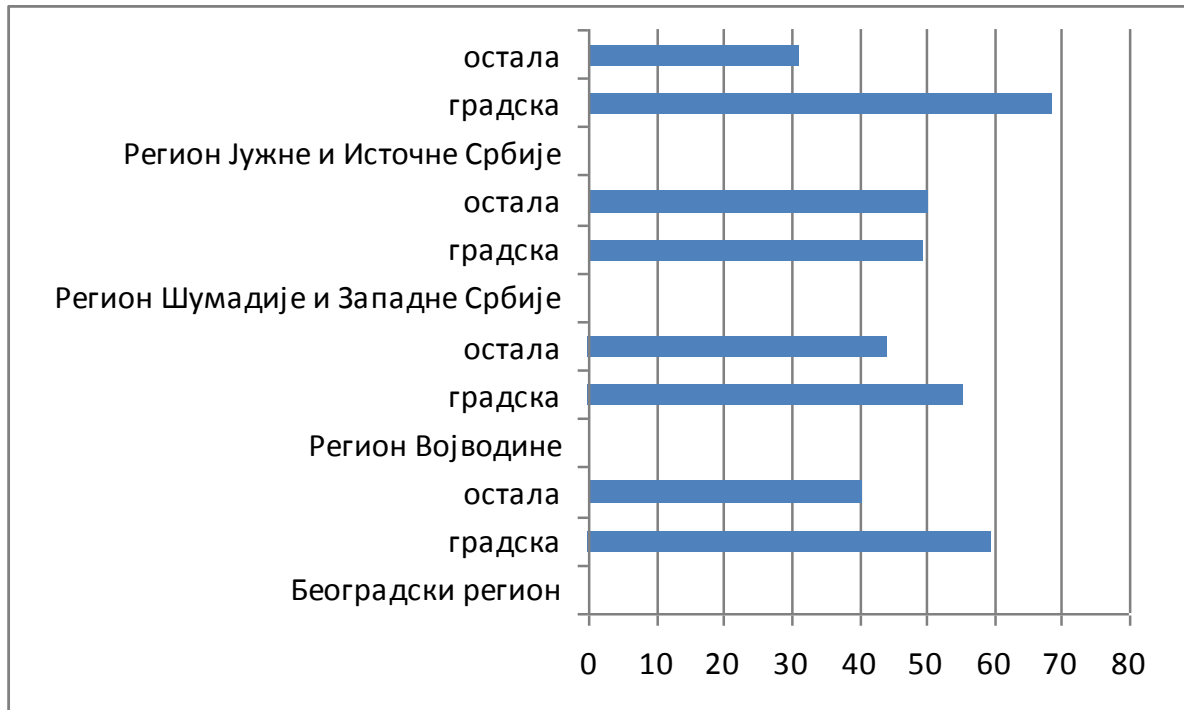
Време доласка - 36,5% је избегло у Републику Србију 1995-те.

Тип насеља - 63,8% ових лица живи у градским насељима

- У Београду живи чак 32,9% од укупног броја присилних миграната досељених из бивших република СФРЈ у Републику Србију.

## Мобилност

Графикон 2. Досељени присилни мигранти према типу насеља и регионима (%), 2011

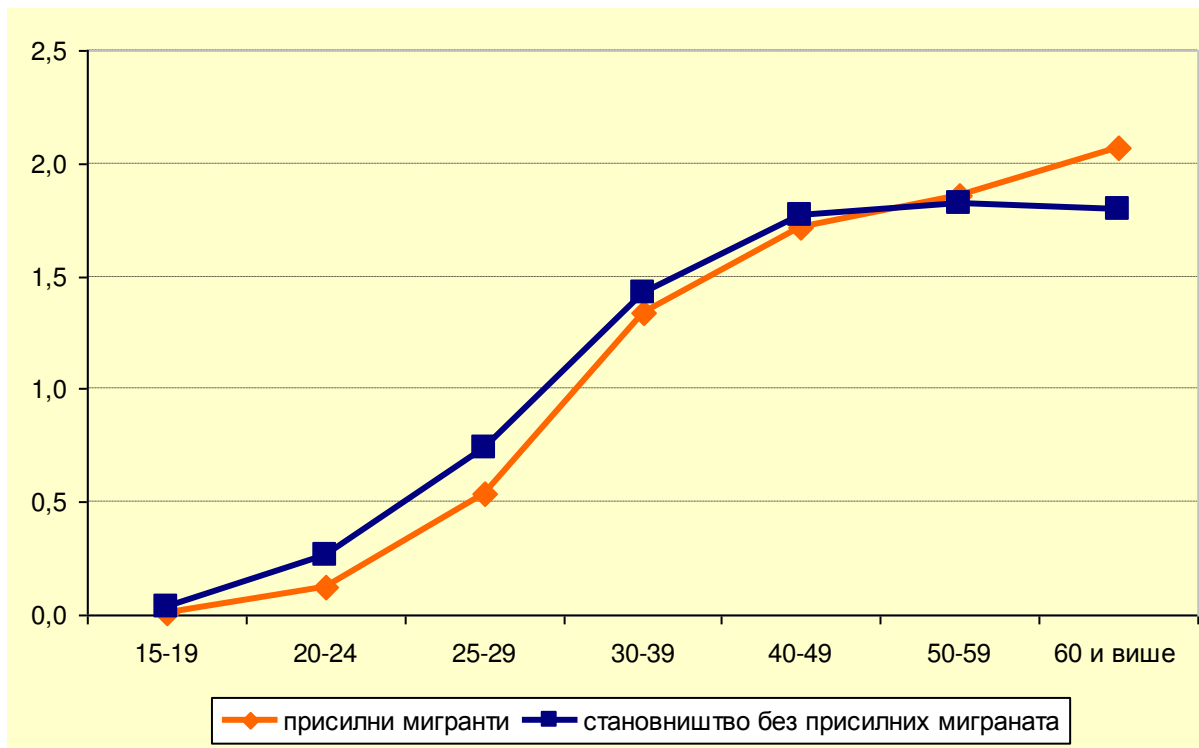


У међупописном периоду 2002-2011. удвостручен је број присилних миграната који бораве у иностранству краће од годину дана.



## Фертилитет

Графикон 3. Просечан број живорођене деце по старосним кохортама "домицилног" женског становништва и жена присилних миграната, Попис 2011

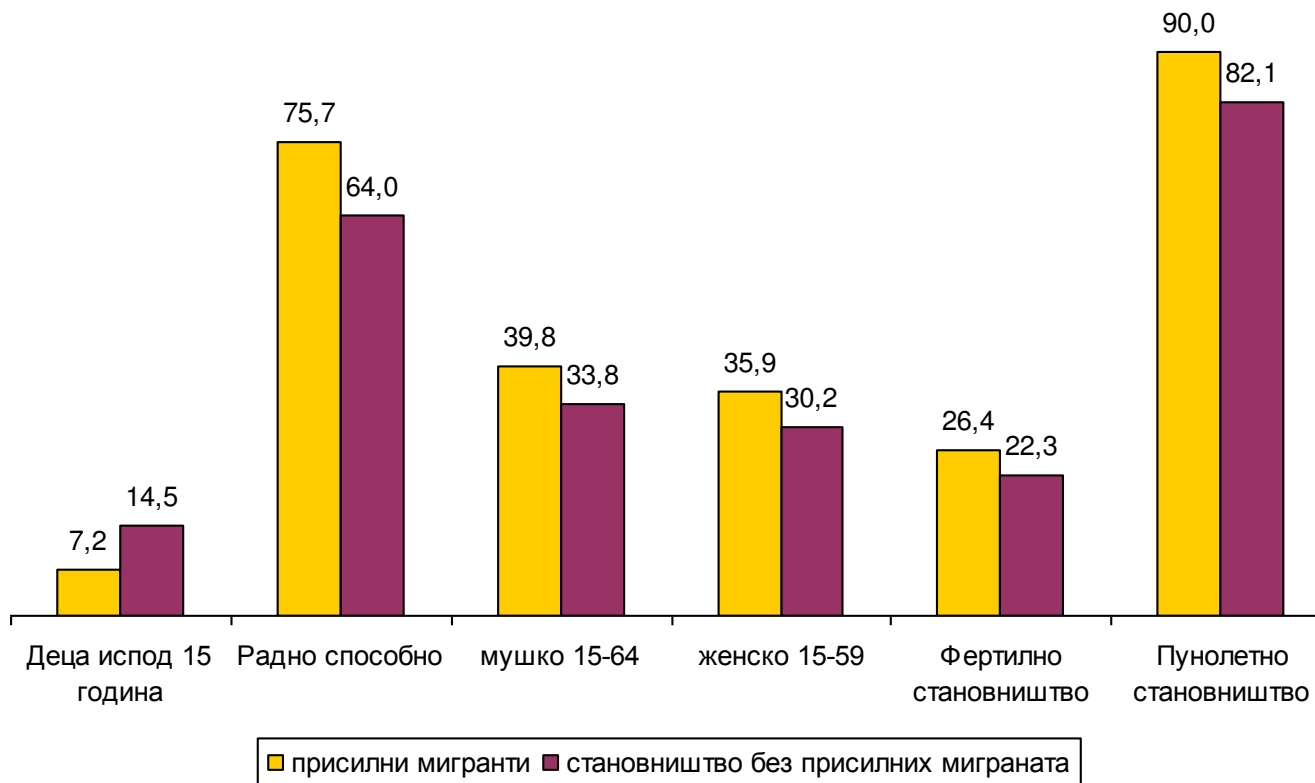


Просечан број живорођене деце жена присилних миграната износио је 1,46 у 2011.



## Пол и старост

Графикон 5. Основни контингенти "домоцилног" становништва и присилних миграната (%), 2011.

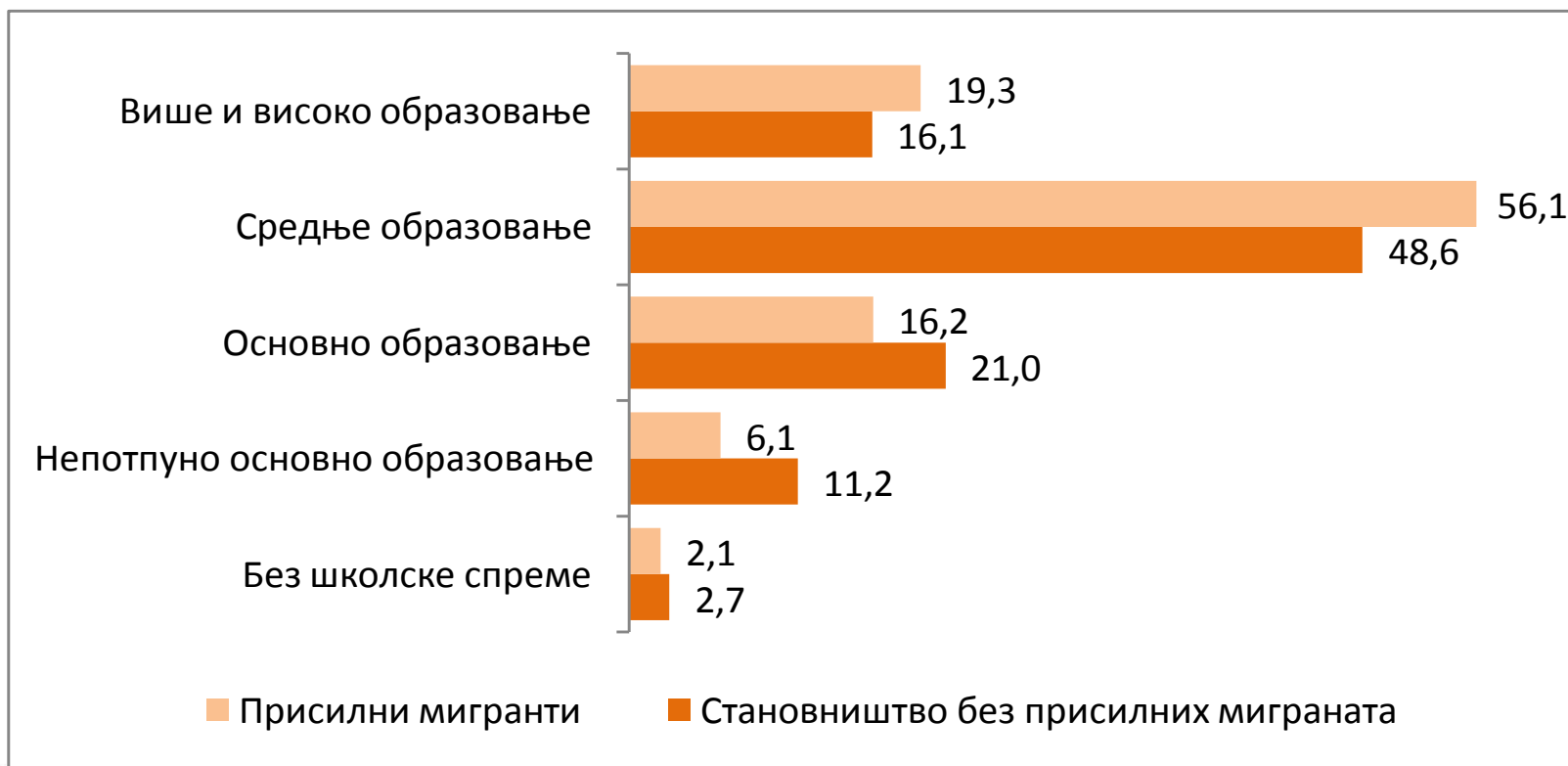


Просечна старост присилних миграната износила је 43, 4 године, 2011.

## Школованост

У међупописном периоду 2002-2011., у оквиру популације присилних миграната, уочава се пораст удела лица са средњим и вишим и високим образовањем уз смањење удела лица са нижим образовањем.

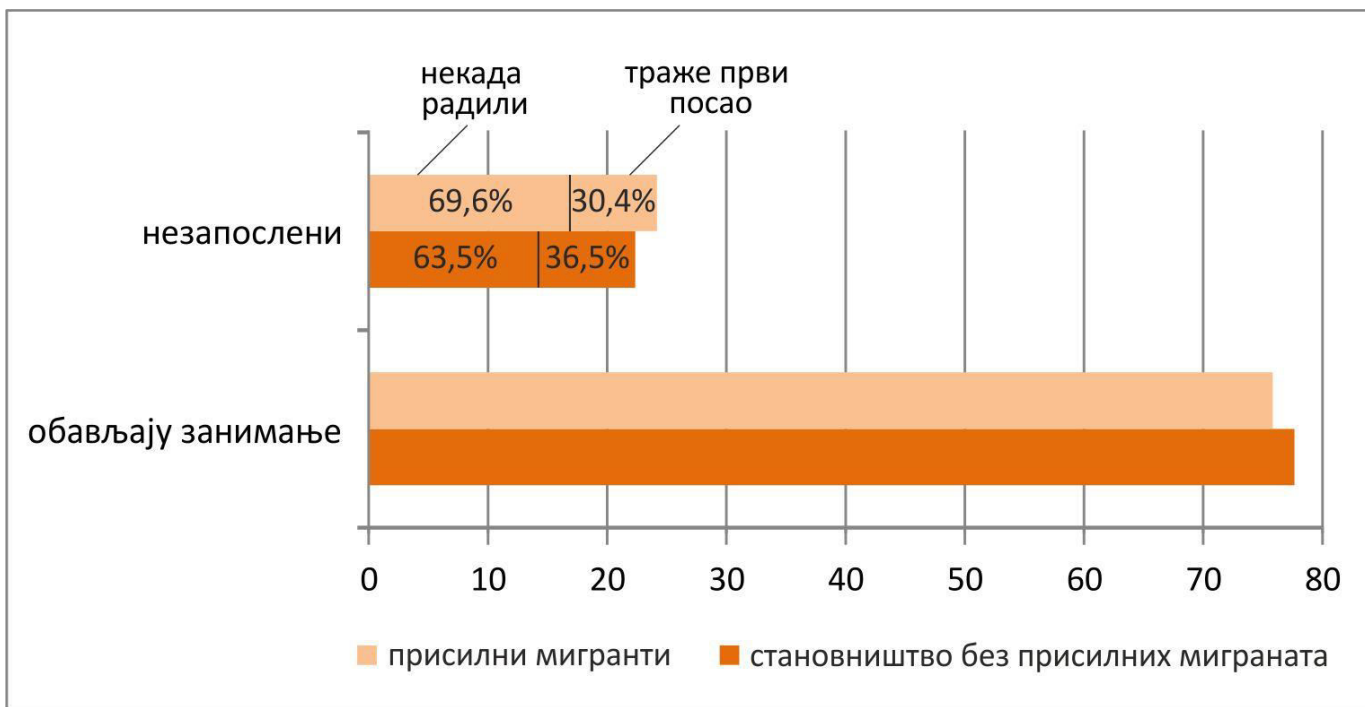
Графикон 6. "Домицилно" становништво и присилни мигранти стари више од 15 година према школској спреми (%), 2011.



## Економска активност

У периоду 2002-2011. удео економски активног становништва у популацији присилних миграната повећан је са 47% на 48,8%, а удео лица која обављају занимање у укупном економски активном становништву са 64,2% на 75,8%.

Графикон 7. Економски активно "домицилно" становништво и присилни мигранти (%), 2011.



## Извори прихода домаћинстава присилних миграната

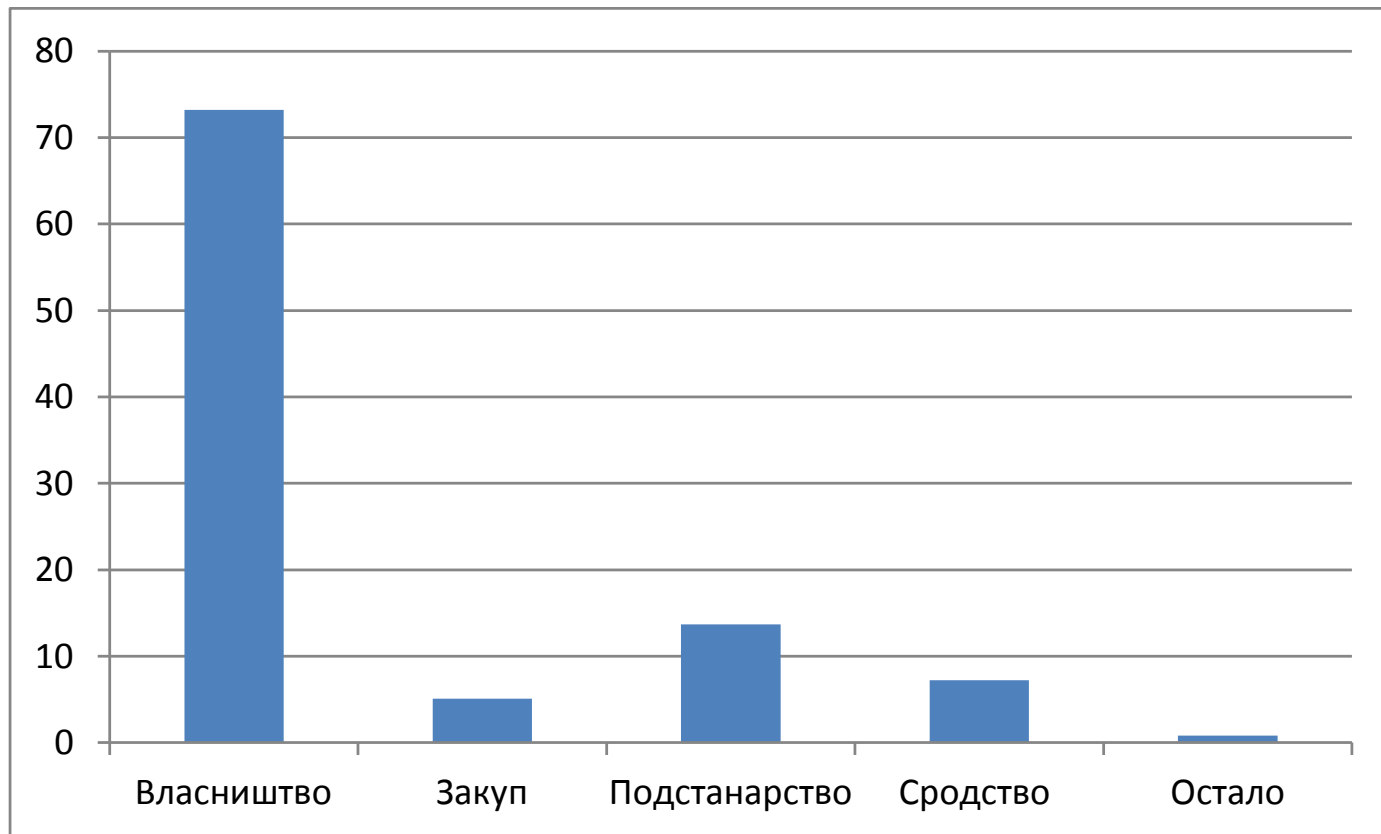
Укупан број домаћинстава - 125.744

- Домаћинства са изворима прихода од социјалних примања претежно имају два или једног члана, док су домаћинства без прихода преовлађујуће самачка, нарочито у градовима.
- У односу на “домицилно” становништво, у случају присилних миграната већи је удео вишечланих домаћинстава без прихода.
- Домаћинства где су сва лица присилни мигранти у лошијем су економском положају од домаћинстава где барем једно лице није присилни мигрант.

## Услови становања

98,8% присилних миграната станује у становима, 1,2% станује у колективним стамбеним јединицама, просторијама настањеним из нужде и пословним просторијама.

Графикон 9. Основ по коме домаћинство користи стан



## Сазнања у функцији специфичних политика интеграције

Потреба за унапређењем политика интеграције и евалуацијом имиграције, коришћењем одговарајућих индикатора

Квалитативни и квантитативни индикатори интеграције специфични за избегличку популацију:

- 16 општих индикатора,
- 75 индикатора законске интеграције,
- 84 социо-економских индикатора, и
- 46 социо-културних индикатора (UNHCR, 2013б).

### Србија

- Значај интеграције у доменима запошљавања и становања

Процес интеграције нарочито је отежан за старија лица, за присилне мигранте са инвалидитетом, чији је удео у млађим старосним групама већи него код “домицилног” становништва, и друге осетљиве категорије.

Хвала на пажњи