

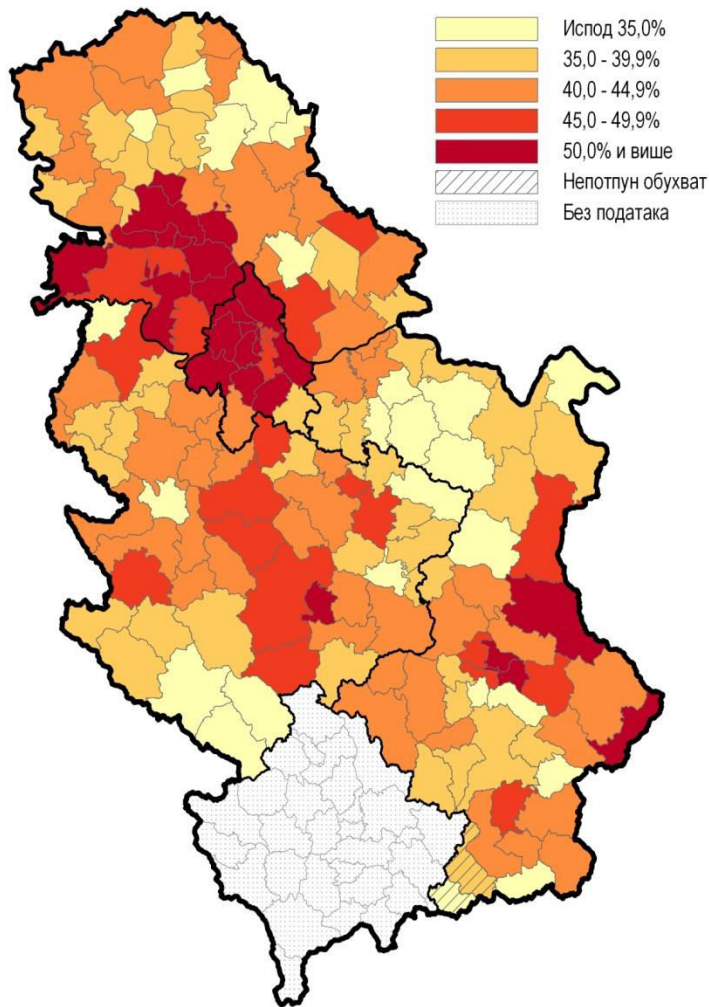
Мигрантско становништво у Србији

Владимир Никитовић, Јелена Предојевић Деспић,
Иван Маринковић

Институт друштвених наука



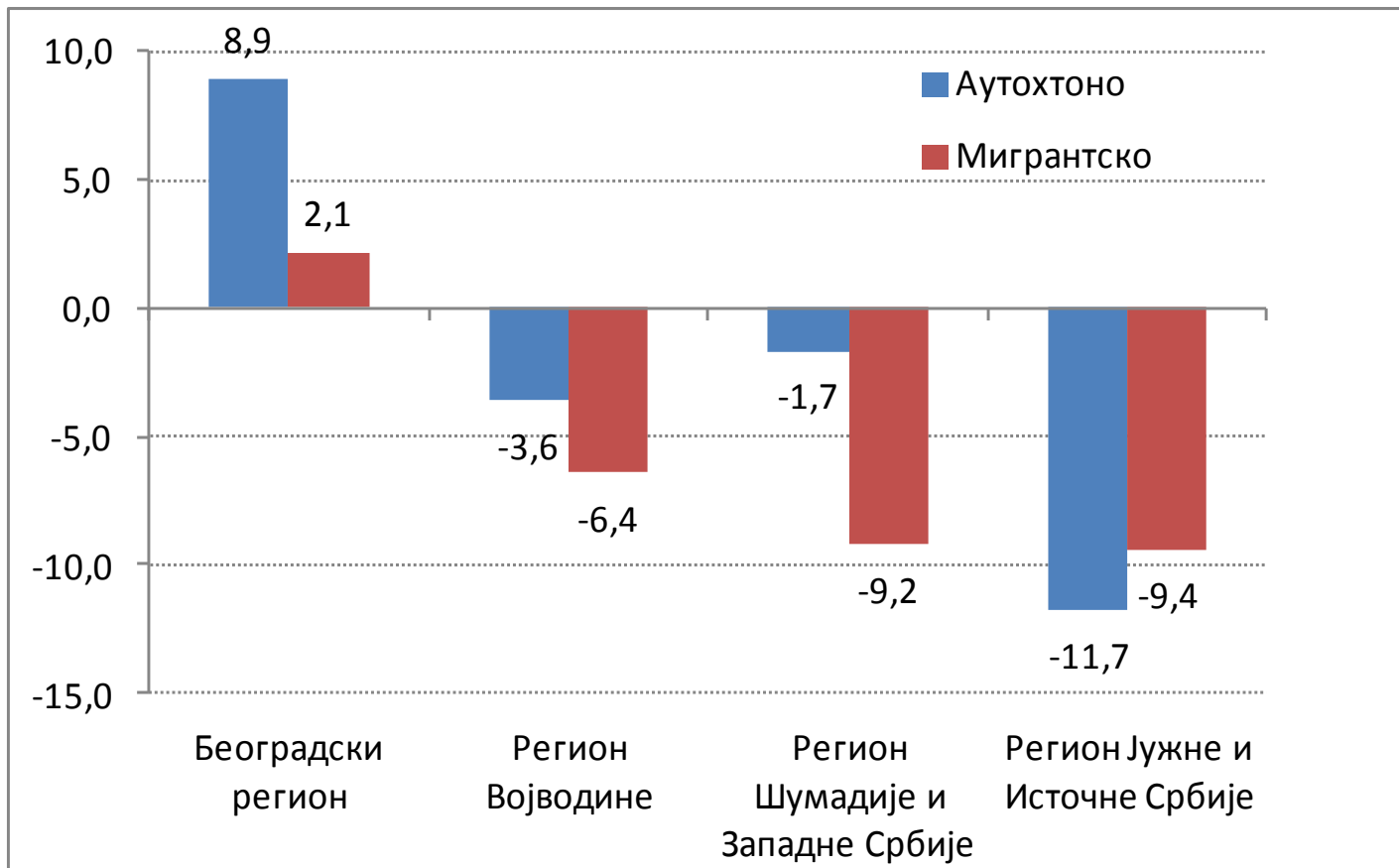
Удео мигрантског у укупном становништву



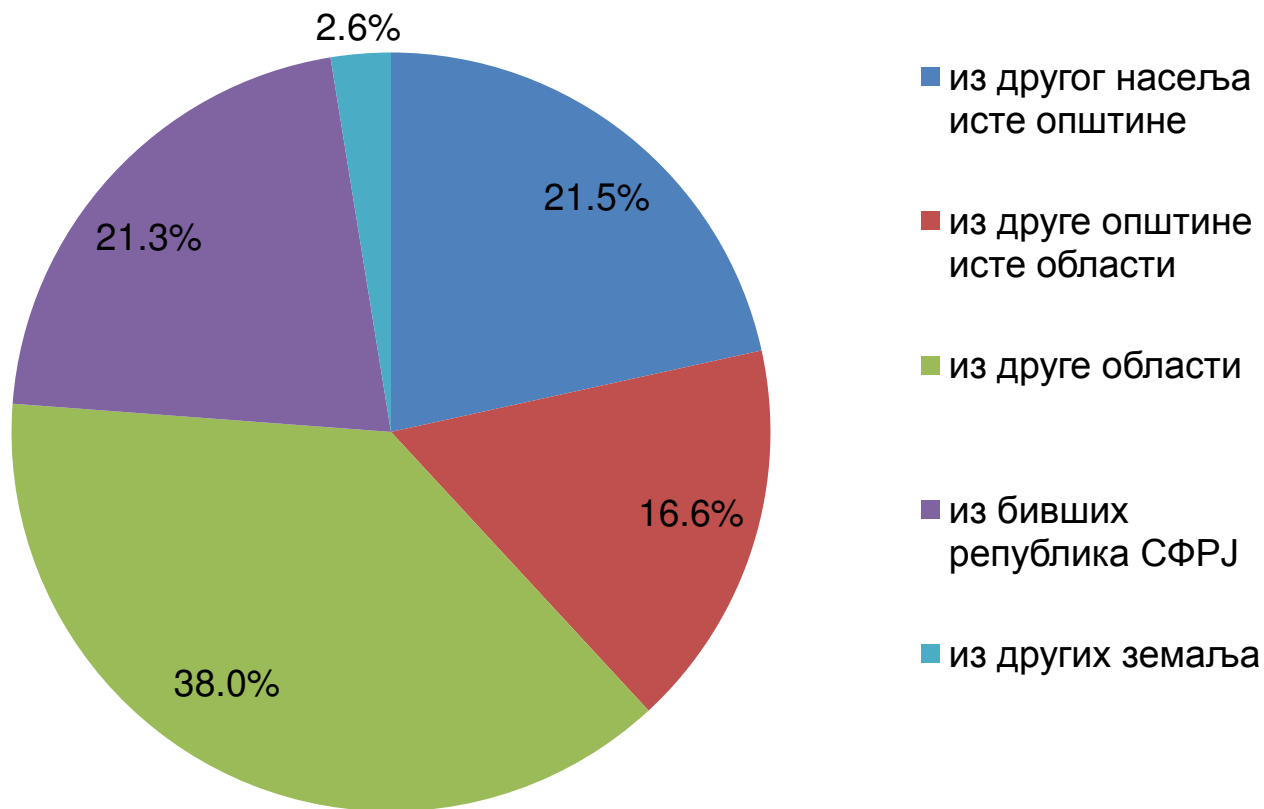
Досељени – порекло и време досељења

- Са повећањем дистанце мигрирања, повећава се удео пресељења ка градским насељима
- Мигранти из бивших република СФРЈ чине 90% укупно досељених из иностранства
- У мирнодопским условима највећи број иностраних миграната долази из Босне и Херцеговине и Црне Горе.
- Највише досељених после 2002. је у општинама које гравитирају или су у саставу највећих градских центара у земљи.

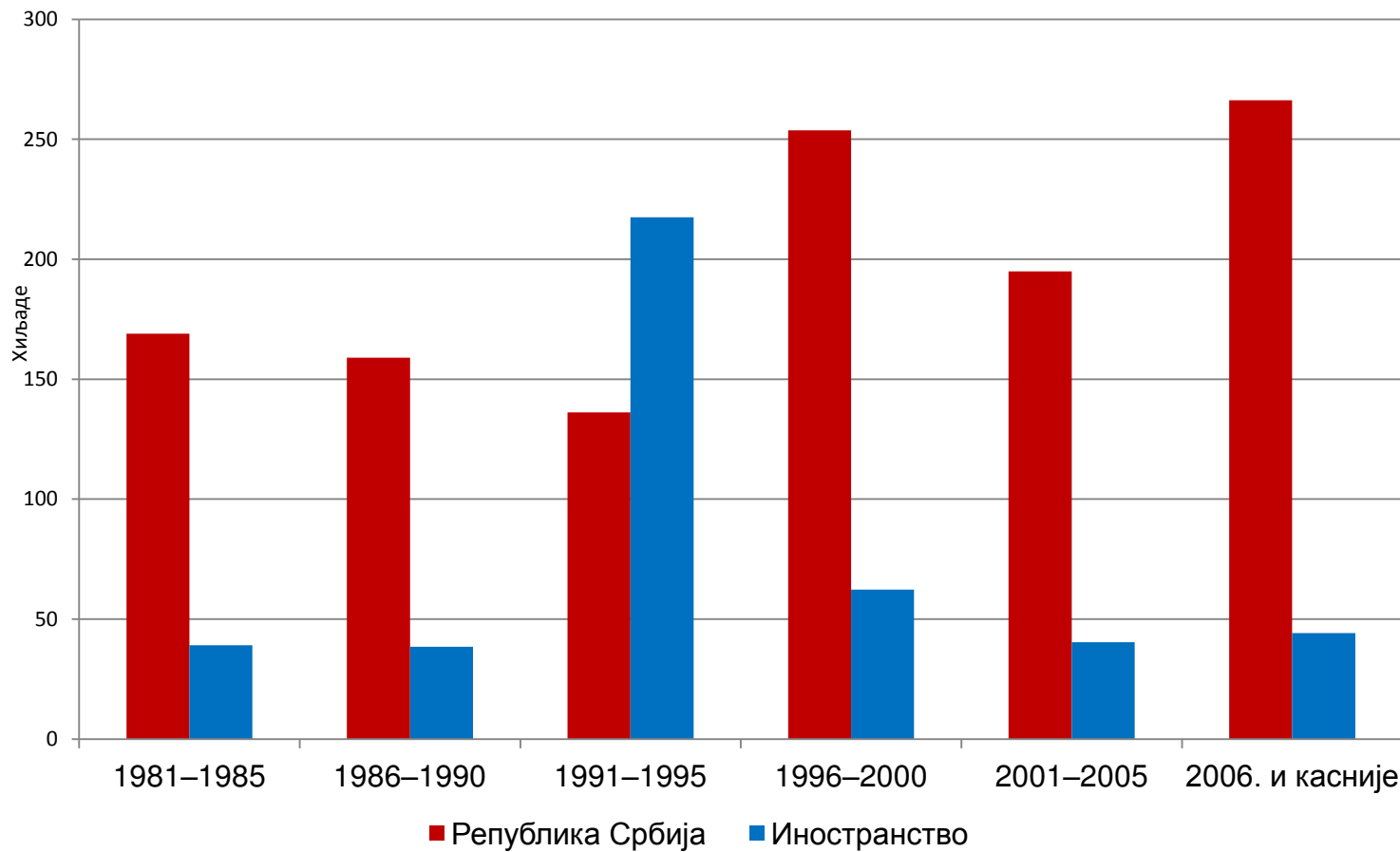
Релативна промена (проценти) величине аутохтоног и мигрантског становништва – региони, 2002-2011



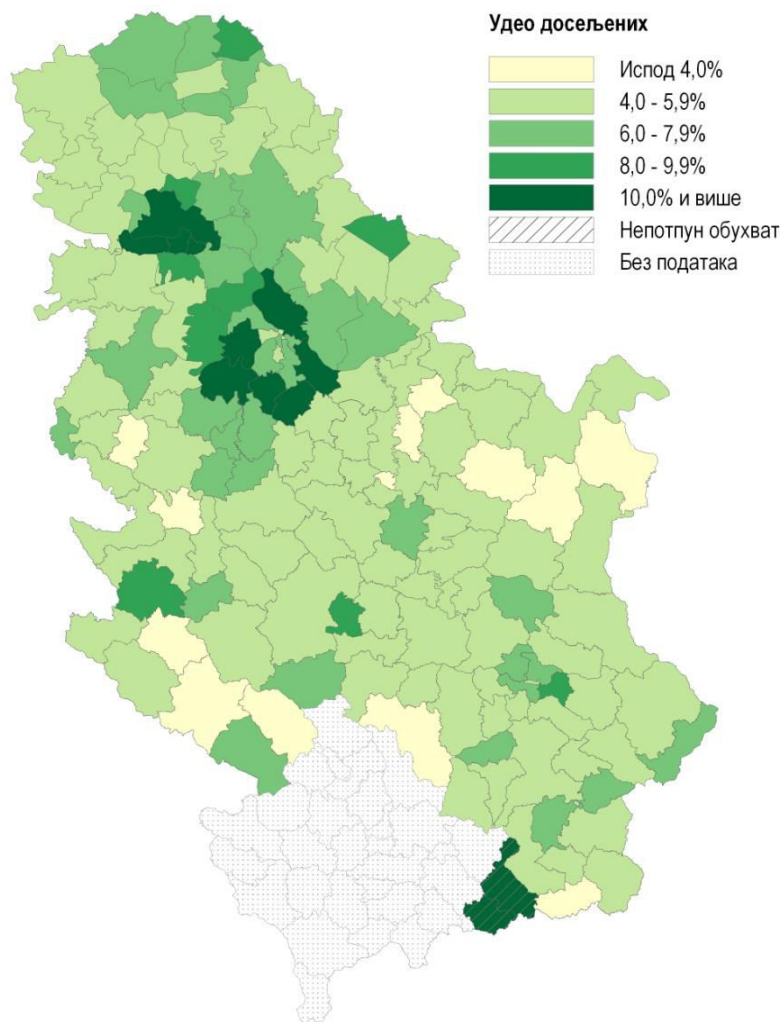
Досељено становништво према пореклу - Република Србија, 2011



Досељени из Републике Србије и иностранства према времену досељења – Србија, 2011



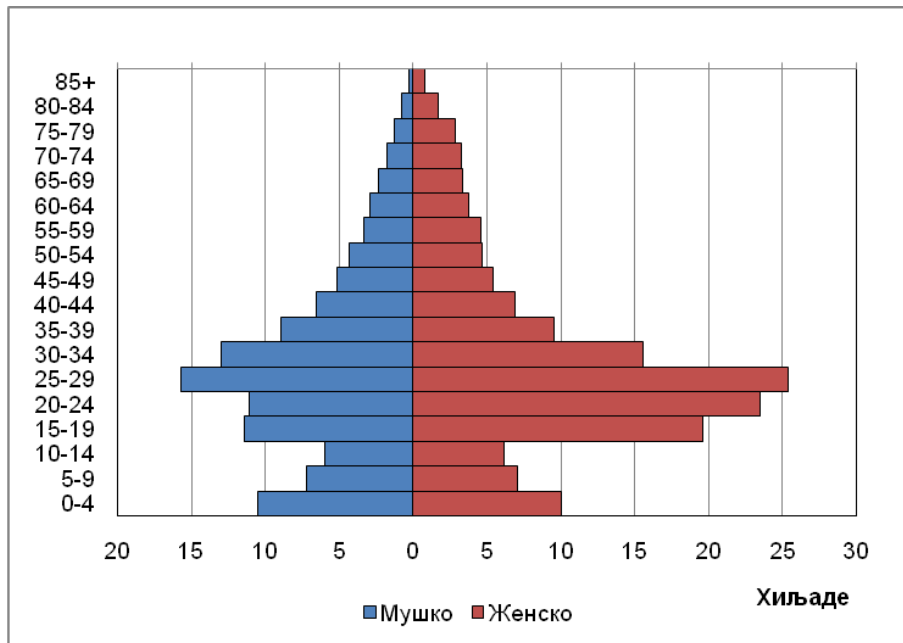
Становништво досељено после 2002 године – градови-општине, 2011



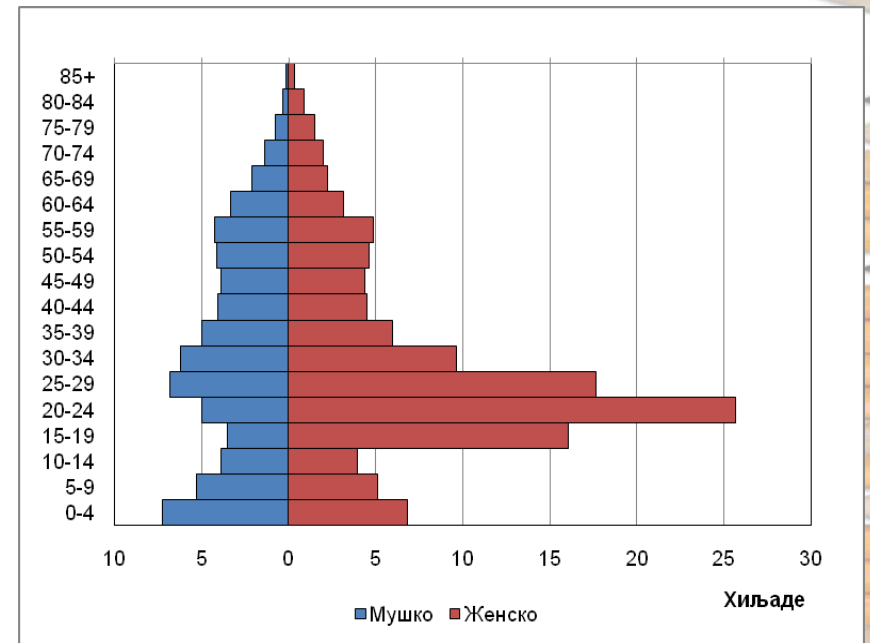
Досељени после 2002. према полу и старости

- традиционално веће учешће жена у миграцијама
- становништво између 15. и 35 год. више учествује у унутрашњим (51,5%) него у досељењима из иностранства (40,5%); преовлађују жене
- видне регионалне разлике по полу и старости према типу насеља

Градска насеља



Остала насеља



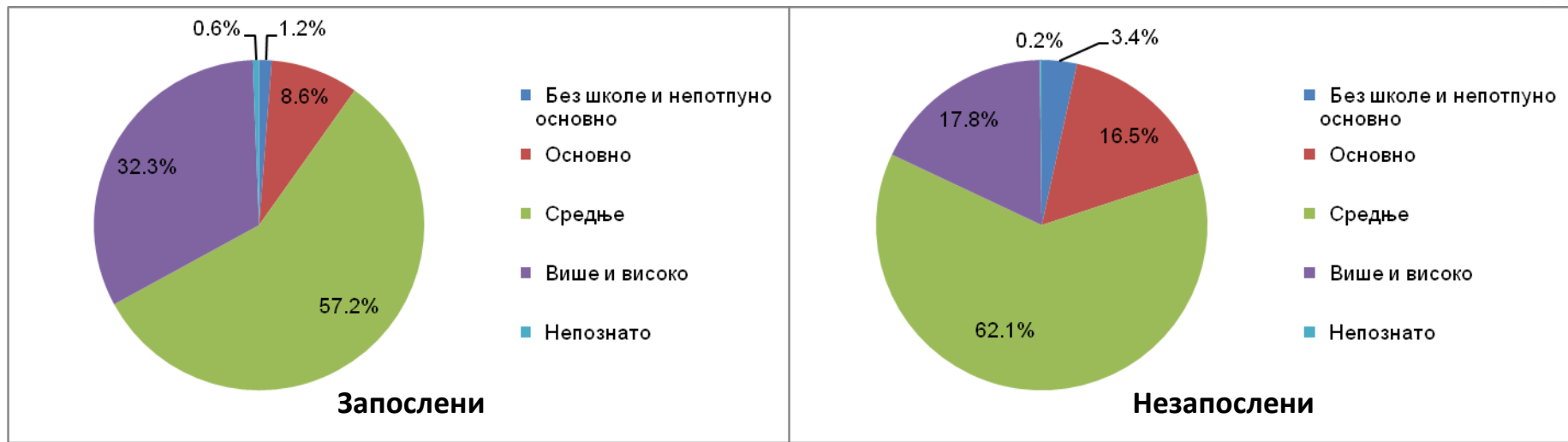
Досељени после 2002. према националној припадности и типу миграција

- Традиционално хетерогена структура досељеног становништва према националној припадности
- Срби изразито најбројнији – 383 хиљаде (83%)
- Најбројнији мигранти других националности су Мађари и Роми, по 3%
- Војводина је најхетерогенији регион по националној структури досељених

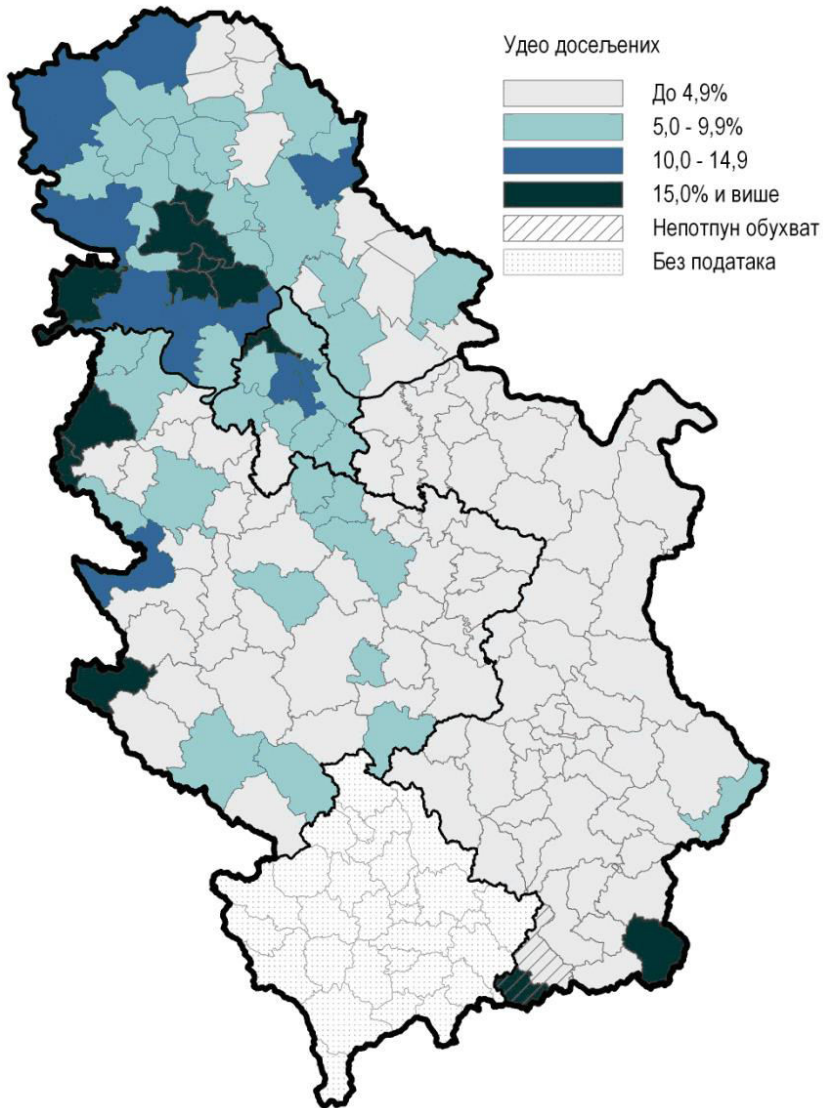
	Срби	Мађари	Роми	Бошњаци	Црногорци	Неизјашњени
Досељено после 2002.	373 183	13 948	13 001	6 083	3 120	13 227
из другог насеља исте општине (удео у %)	24,2	35,2	16,8	41,7	10,0	25,4
из друге општине (удео у %)	19,4	23,8	20,4	17,9	14,2	52,4
из друге области (удео у %)	43,3	34,4	46,5	20,0	32,6	10,3
из иностранства (удео у %)	13,1	6,7	16,4	20,5	43,1	11,9

Досељени после 2002. према образовању и економској активности

- образовна структура досељених нешто повољнија од укупног становништва
- међурегионалне разлике према образовању досељених су веома наглашене
- економски активни чине око $\frac{1}{2}$ укупно досељених, од чега је $\frac{3}{4}$ је запослено
- запослени имају повољнију образовну структуру од незапослених
- економски неактивни – $\frac{1}{4}$ деца до 15 година старости, $\frac{1}{4}$ лица са личним приходом – углавном пензионери
- 20% досељених пензионера, 23% досељених ученика/студената – из иностранства



Досељени после 2002. према држављанству



- досељени углавном поседује држављанство Р. Србије
- двојно држављанство има 8,5% досељених; сконцентрисани су у подручјима где живи становништво избегло из БиХ и Хрватске током 1990-их

Удео досељеног становништва са двојним држављанством (РС и неке друге земље) досељеног после 2002. – градови-општине, 2011.