



ПРЕМА РЕЗУЛТАТИМА ПОПИСА СТАНОВНИШТВА

Половина Нишлија дошљаци

У Нишу, од укупно 260.237 житеља, чак 128.279 је досељено

Према Попису становништва који је рађен 2011. године, 53 одсто укупног становништва у Нишавском округу чини аутохтоно становништво, односно оно које се никад није селило од рођења, док остали део чини досељено становништво, објавио је Републички завод за статистику.

Тако је у Нишу, од укупно 260.237 житеља, чак 128.279 досељено. Највише дошљака је из других области Србије, тачније 66.367, док се из других општина Нишавског округа у Ниш доселило 41.086 људи. Из бивших република СФРЈ доселило се 10.823 становника, а статус Нишлија добило је 1.953 странаца.

Највише дошљака има у

градској општини Медијана, њих 26.477, а нешто мање у Палилули (17.975), док их у Пантелеју има 13.732. У Црвени Крст се доселило 6.437 људи, а у Нишку Бању свега њих 1.746.

Према подацима пописа више од трећине досељеног становништва је у Ниш дошло 1980. године или пре, док је у периоду од 1996. до 2000. године дошло 14.527.

Ратни сукоби на простору бивше СФРЈ крајем 20. века условили су нова миграциона кретања која се огледају у приливу великог броја лица избеглих са простора бивших Југословенских република и у интерном расељавању становништва са простора АП Косово и Метохија. Поред тога, за период од

распада СФРЈ до данас, услед неповољне политичке и економске ситуације, карактеристичан је нови талас одсељавања становништва у иностранство, као и напуштања неразвијених подручја и концентрисање становништва у неколико већих градских центара унутар Републике Србије.

У Нишу, поред Београда и Новог Сада, живи највише досељеног становништва. У престоницу се доселило око 860.000 људи а у Нови Сад око 200.000.

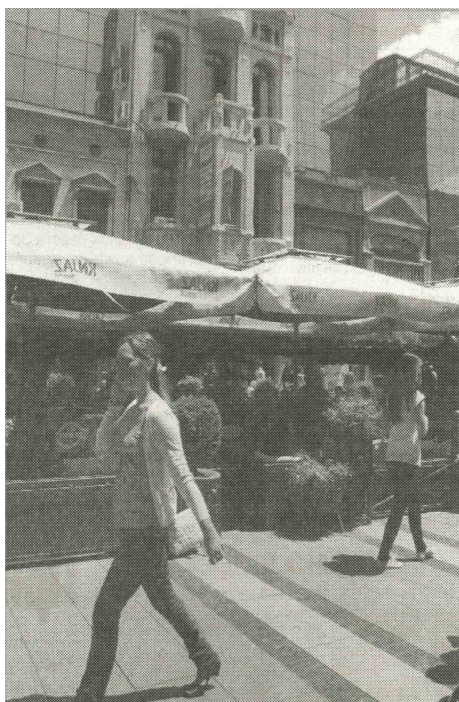
Општина Жагубица се издваја са највећим уделом аутохтоног становништва, односно оног које се никад није селило од рођења, а које у укупном, учествује са 81 одсто. Следе општине Ковачи-

ца, Сјеница, Нови Пазар, Мало Црниће, Жабари и Косјерић, које имају удео аутохтоног у укупном становништву, већи од 70 одсто.

Нешто више од 88 одсто укупног становништва је рођено на територији Републике Србије, око 10 одсто на територији бивших република СФРЈ, док је свега 0, 84 одсто становника рођено у осталим државама.

Око 99 одсто становништва чине особе које поседују држављанство Републике Србије, од чега четири одсто људи има двојно држављанство, односно држављанство Србије и неке друге државе.

Ј.Ц.



НАЈВИШЕ ДОСЕЉАВАЊА БИЛО ДО 1980. ГОДИНЕ:
центар Ниша