



**ШТА ДА СЕ РАДИ: КОЛИКО ЋЕМО ЗА 20 ГОДИНА ИМАТИ НАСЕЉА**

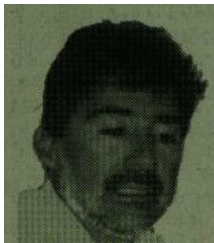
## Опустеле општине не могу саме

Небојша Марјановић\*

Зашто се у општини Бољевац тако видно, из пописа у попис, смањује број становника? Најпре, наша општина је скрајнута са главних саобраћајница, тако да не можемо очекивати да ће се код нас неко масовно досељавати. Становништво се овде дуги низ година бавило пољопривредом, а пре свега сточарством, и предузећа која су некада радила на овом простору углавном су на томе заснивала свој производни програм. Савремени трендови у развоју пољопривреде се, међутим, одричу традиционалног начина производње. Пољопривреда, која је некад била окосница развоја села, сада то више није, и данашња села замиру. Сада је у седима углавном старије становништво, а нека насеља су остала и без школских одељења. На пример, село Мирово је имало велику основну школу а сада један ђак из овог места путује у Бољевац. Или, Криви Вир, који је некада био општина, сада има школу без ђака, то јест неколико њих из овог села путује у суседно Луково. Општина је позната и по нешто већем учешћу влашког живља у укупном становништву, с тим што су ова села демографски постојанија. То су рецимо: Подгорац, Боговина, Оснић, Валакоње...

С друге стране, претежно српска села као што су Мирово, Илино, Рујиште, Криви Вир, Јабланица бележе велики пад броја становника.

И поред свега, општина настоји да обезбеди што боље услове за живот становништва. Изградили смо пут до сваког насеља, а градимо и макадам до сеоских њива. Улажемо у села која су туристички занимљива (Криви Вир, Илијино, Ртањ). Криви Вир је опседнут и ветропарком, па су људи у атару овог села почели масовно да купују земљу. Или, у Јабланици, где многи иду



лов, скоро свака друга кућа се адаптира. Тиме се сад махом баве пензионери који су у младости овде живели, а данас се враћају. Али све су то спорадични случајеви који не могу да реше проблем просторног пражњења, по површини, једне од већих општина у Србији.

Имамо и свакодневну, до сваког села, аутобуску линију, ђаци превоз не плаћају зато да бисмо их задржали у нашим школама. Имамо здравствене станице скоро у сваком селу, лекар долази једном или два пута недељно, док су медицинске сестре стално у амбулантама. Међутим, село са малим бројем становника не може да има свог лекара јер такви су (европски) стандарди. Ипак, када ме питају шта ће се са овим простором дешавати у следећих двадесет година, на основу неких

чињеница – ја нисам песимиста. Имам у виду то да се реконструише магистрални пут од Параћина према Зајечару и даље до бугарске границе. Затим, да ће производња здраве хране бити све важнија, извори воде такође, а у свему томе ми не оскудевамо. Као и у шумама. Имамо и услове за

развој туризма (планина Ртањ).

Овде смо довели и неколико фирми (производња индустријског угља, текстила, биомасе); за неколико месеци отворићемо барички погон за производњу привредног експлозива... То су неки од разлога због којих говорим о нашим развојним перспективама, мада, наравно, садашња села са старачким домаћинствима тиме неће оживети. Нити сматрам да опустеле општине могу саме, без помоћи државе, да решавају ове популационе проблеме. За то су потребне промене у државној политици, а поготово инвестиционој, која ће више уважавати потребе појединих региона. То се поготово односи на источну Србију која би требало да има већи утицај на републички буџет. Сада тог утицаја нема.

Зато истичем пример Јединствене Србије, регионалне партије са добрим позицијама у власти која веома утиче на креирање државног буџета. Да и овај простор има такав утицај верујем да би то променило и инвестициону политику државе према нашим општинама. ¶

\*Председник општине Бољевац

”

Да бисмо их задржали у нашим школама, ђаци у општини Бољевац аутобуски превоз не плаћају

Број становника по насељима	Општина Бољевац		
	2011.	2002.	1991.
Врбовац	118	189	236
Добрујевац	158	233	351
Криви Вир	330	547	798
Мирово	140	183	286
Ртањ	111	183	200
Сумраковац	490	641	802