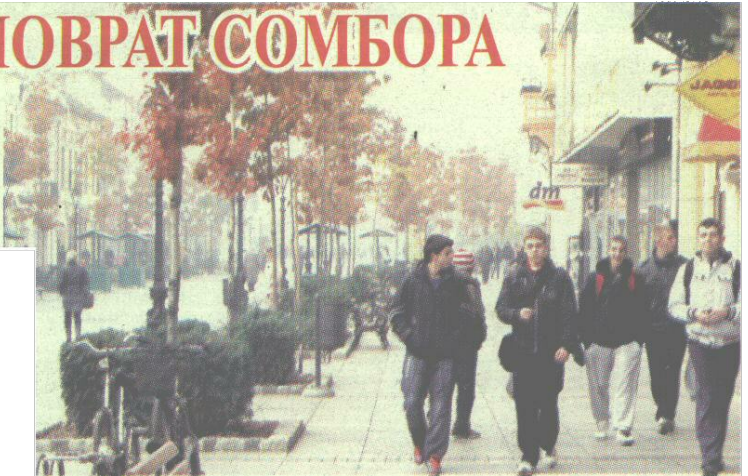




ПРЕМА НЕЗВАНИЧНИМ ПОДАЦИМА НА ПОДРУЧЈУ ГРАДА ЖИВИ СКОРО ДЕСЕТ ХИЉАДА СТАНОВНИКА МАЊЕ НЕГО ПРЕ ДЕВЕТ ГОДИНА

ДЕМОГРАФСКИ СУНОВРАТ СОМБОРА

- У последњих девет година Сомбор и сомборска села остали без 9.448 становника
- Ниједна од 22 месне заједнице на подручју града Сомбора није забележила позитивни прираштај. Број становника највише опао у „Горњој Вароши“, Чонопљи и Кљајићеву



Суморна демографска слика Сомбора. За само девет година град је заједно са околним селима остао без скоро 10 одсто становништва или сликовитије речено, без два села величине Бездана! Према прелиминарним подацима које је на терену утврдила градска Пописна комисија, на подручју града Сомбора данас живи 87.815 људи, што је 9.448 мање у односу на попис из 2002. године.

МАЊЕ ЖИТЕЉА У СВИМ МЕСТИМА

По прелиминарним подацима Пописне комисије града Сомбора, у градском насељу пописано је 48.749, а у петнаест села укупно 39.066 становника. Забележен је и податак да је пописано 1.552 људи који се налазе на раду или школовању у иностранству, али су наведени као стални становници места пописа.

- Анализирајући смањење броја становника према прелиминарним резултатима пописа у 2011. години, у односу на попис из 2002. године, могу се установити две карактеристичне чињенице. Једна је миграција, односно одлив становника у веће градове попут Новог Сада и Београда, а друга је негативан природни прираштај, то јест, већа стопа морталитета у

односу на стопу наталитета – рекла је **Вера Баљак**, председница Пописне комисије града Сомбора.

Све градске и сеоске месне заједнице на подручју Сомбора бележе пад броја становника. Процентуално је најгоре прошла Растина, у којој је број људи смањен за више од четвртине. Бројчано најизраженији пад је у Чонопљи, која је остала без 894 житеља и Кљајићеву које данас броји 846 житеља мање него пре девет година.

Мирко Дражић, секретар Месне заједнице Чонопља, сматра да су резултати пописа поражавајући за село.

СЕЛА БЕЗ ПЕРСПЕКТИВЕ

- Ово је катастрофа! Ми у месној заједници смо шокирани, очекивали смо пад за око 600-700 становника, али ово је поражавајуће, а треба имати у виду да селу припадају и становници насеља „Девети мај“. Ако је Чонопља, као најближе насеље Сомбору, толико угрожена, шта онда рећи за остала села? Од почетка године у Чонопљи је рођено само 16 беба. Пре неки дан имали смо 46. сахрану у селу, а некада је

годишње било између 80 и 100 сахрана. Изгледа да у Чонопљи више нема ни ко да умире – каже Дражић.

Секретар МЗ Чонопља набраја да су недавно у селу уређени многи објекти попут библиотеке, амбуланте, школе и забавишта, али све то је мање важно од развоја привреде.

- Без привреде село је без перспективе и нема могућности да се млади запосле и остану на селу. Задруга која тек сада поново стаје на ноге и мало приватног сектора, то је све што имамо од привреде у селу. Изгледа да само Београд и Нови Сад имају перспективу – речи су Дражића.

Потпредседник Савета Месне заједнице Кљајићево **Милутин Богдановић**, каже да су главни узроци смањења броја становни-

ка у селу све већи одлазак младих на студирање у веће центре, који се после завршених студија углавном не враћају у место, као и приметно мањи број новорођених становника, нарочито у периоду од 2002. до 2005. године.

МЛАДИ ТРБУХОМ ЗА КРУХОМ

- Сада се примећује благи пораст рођених беба, али и даље је то недовољно. Велики број становника места су избегли који су

дошли 1995. године, али је приметан тренд њиховог иселјавања у прекоокеанске земље. Као још један проблем се јавља све већа централизација економије у Београду и Новом Саду, па углавном млади трбухом за крухом одлазе и запошљавају се у тим центрима. На крају да поменемо да је просечна старост становника све већа, тако да сваке године имамо велики број умрлих, па се и на тај начин смањује популација. Одговорност је подељена, с једне стране имамо немогућност државе да финансијски утиче на популациону политику, нарочито на селу, а са друге стране кривце видимо и у самој популацији, нарочито млађој, која се све чешће одлучује да или нема децу, или се "зауставе" на једном детету – наведено је Богдановић.

Милутин Богдановић сматра да је ово проблем на нивоу целе државе и да се само системским мерама може преокренути овај негативни тренд.

- Потребне су нам подстицајне мере за рађање, децентрализација система и економије, побољшавање услова живота на селу и пружање веће помоћи сељаку да би мала и средња пољопривредна газдинства опстала. Сматрамо да је популациона политика најбитнија, треба нам деце – истиче Богдановић.

На територији града Сомбора, према прелиминарним резултатима пописа, пописано је укупно 37.126 станова, 31.859 домаћинстава, и 12.499 домаћинстава која се баве пољопривредном производњом.

- Овај податак представљаће базу за предстојећи попис пољопривреде, који ће се обављати у периоду од 1. октобра до 15. децембра 2012. године, што је нарочито значајно за град

Сомбор, односно величину његове пољопривредне површине од 102.713 хектара, од чега су оранице и баште 90.270 хектара – напомиње Вера Баљак.

Републички завод за статистику 15. новембра, објавиће прве службене резултате пописа становништва у Србији.

Н. Живановић

ЕТНИЧКА ШАРОЛИКОСТ

Пописом становништва добићемо и нову етничку слику Сомбора. Према подацима из 2002. године, у граду (без насељених места) живели су припадници двадесет једне нације, међу којима је било 64,09% Срба, 7,27% Мађара, 6,45% Југословена, 6,21% Хрвата, 4,31% Буњеваца, 1,56% Црногораца, а мање од једног процента били су заступљени Немци, Роми, Македонци, Албанци, Словаци, Русини, Словенци, Муслимани, Горанци, Румуни, Руси, Бугари, Бошњаци, Украјинци и Чеси.

СВИ ОДЛАЗЕ У НОВИ САД

Према прелиминарним резултатима пописа, једини војвођански град који бележи повећање броја људи је Нови Сад, у којем данас живи око 55.000 становника више него пре девет година. Број становника у Суботици мањи је за око 3.600 хиљаде, у Зрењанину и Вршцу за око 1.500, у Кикинди за око 7.000 људи, а позитивним прираштајем не могу да се похвале ни општине Бачка Паланка, Врбас и Апатин.

Strana / Page: 4

Rejting / Reach: 0

Država / Country: SERBIA

Површина чланка / Size: 718 cm2

3 / 3

Месна заједница	Попис 2002.	Попис 2011. (незванично)
Горња Варош	13601	12695
Црвенка	10035	9682
Нова Селенча	10015	9569
Млаке	6822	6725
Стара Селенча	5638	5124
Селенча	3526	3393
Венац	1834	1561
Укупно Сомбор:	51471	48749
Кљајићево	6012	5166
Бездан	5263	4730
Станишић	4808	4075
Бачки Моноштор	3920	3524
Чонопља	4359	3465
Стапар	3720	3340
Светозар Милетић	3169	2808
Риђица	2590	2053
Алекса Шантић	2172	1837
Гаково	2201	1836
Телечка	2084	1728
Дорослово	1830	1570
Колут	1710	1365
Бачки Брег	1388	1158
Растина	566	411
Укупно села:	45792	39066
Укупно територија града:	97263	87815

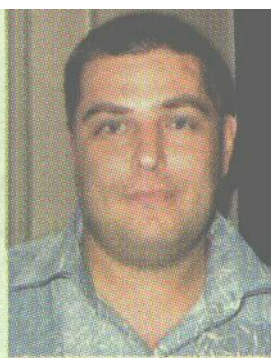
Упоредна табела пописа становништва
2002. и 2011. године
(извор: Пописна комисија града Сомбора)



Вера Баљак



Мирко Дражић



Милутин Богдановић



Пијачни дан у Чонопљи