



ВОЈВОЂАНИ ХРЛЕ У НОВИ САД

У Војвођанском региону живи 1.916.889 становника, што је за 115.103 мање него на попису из 2002.



Војвођанска равница из године у годину све се више празни, указују резултати најновијег пописа становништва. Према прелиминарним подацима, овај регион броји 1.916.889 становника, што је за 115.103 мање него на попису из 2002. године

Иако војвођанска села остављају суморну слику пустоши, Нови Сад све више расте. Овај град који има 301.968 становника, многи сматрају центром новог окупљања. Највећи војвођански град привлачи младе из мањих околних места, али и из целе Србије.

– Може се рећи да Нови Сад расте брже него Београд. Једина је општина у Војводини која има позитиван природни прираштај, расте број станова и становништво је млађе. Многи житељи Србије који зазиру од пресељења у престоницу, одлазе баш у овај град. Мањи је, а даје зна-

ДВЕ ОПШТИНЕ

У односу на претходни попис становништва, некада јединствена општина Нови Сад, подељена је на Нови Сад и Петроварадин, тако да је, административно и статистички гледано, град Нови Сад састављен од – општине Нови Сад и општине Петроварадин. Нови Сад има 301.968 становника, а Петроварадин 33.733.

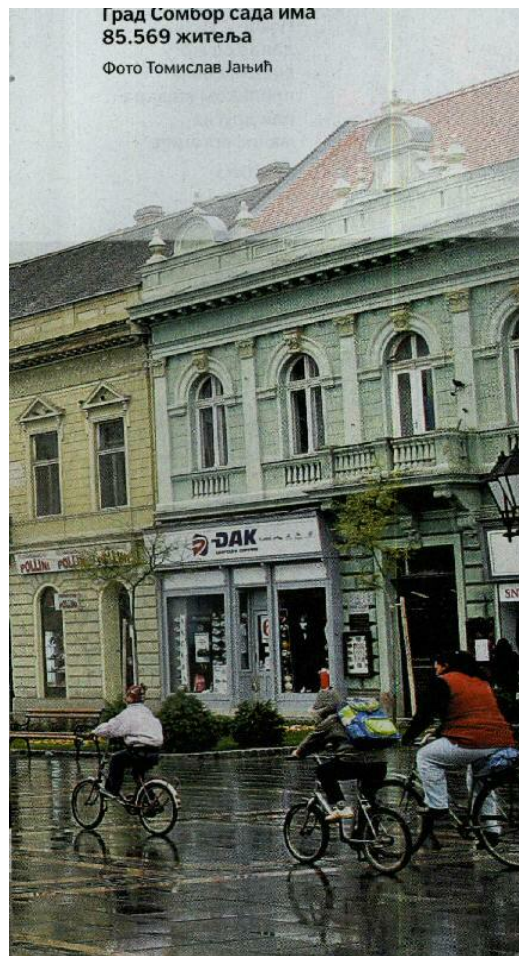
Strana / Page: 38

Rejting / Reach: 154499

Država / Country: SERBIA

Površina članka / Size: 545 cm2

2 / 2



чајне могућности за запослење – истиче Драган Вукмировић, директор Републичког завода за статистику.

У овом граду борави највећи број привремено присутних особа, чак 18.856.

У Војводини је побројано 697.437 домаћинства и 852.229 станова. Док број домаћинстава у овој покрајини опада, број станова расте, али искључиво због изградње Новог Сада.

Демографска слика Војводине ишарана је досељењем избеглица. Поједина села су, после Другог светског рата, колонизирана досељеницима из Босне и Хрватске, а деведесетих година, велика количина избеглица слила се у овај део Србије.

– Људи су ишли код својих рођака и пријатеља који воде порекло из њихових места. И Нови Сад је тада привукао велики број људи који су се асимилovali са становништвом – објашњава демограф Владимир Никитовић.

Пражњење војвођанских села директно је повезано са падом natalитета, али и са лошим третманом пољопривредника у држави.

Како кажу стручњаци, нико неће да обрађује земљу уколико то подразумева повратак у 19. век. Празне се и погранична подручја, па готово цео Банат, који се граничи са Румунијом, постаје црна рупа Србије.

Ј. П.